



Committed to Improving
Economic Policy.

Survey Report

2022.1.13 (Y-Research SR22-003)

马绍之/第一财经研究院研究员

李嘉怡/实习生

mashaozhi@yicai.com

www.cbnri.org

调研报告

高频数据看宏观

第一财经研究院高频数据看宏观

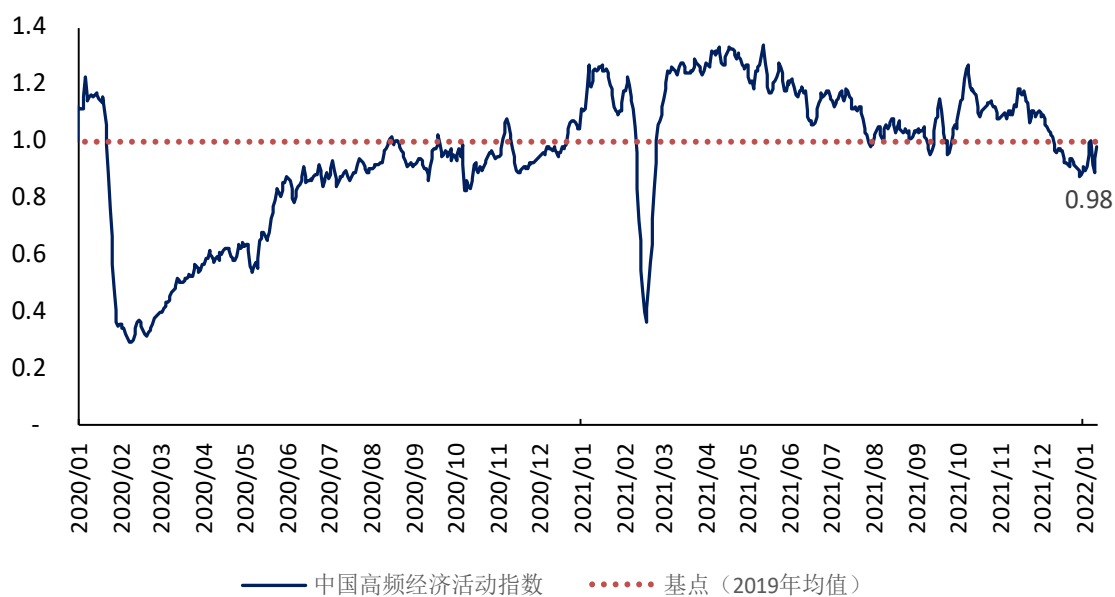
(2022年1月5日-2022年1月11日)

猪肉大幅降价影响食品价格，12月CPI增幅放缓

摘要

2022年1月11日第一财经中国高频经济活动指数(YHEI)为0.98,相比一周前上升0.07。“沿海煤炭运价指数”停止下跌势头,在截至1月11日的一周里上升0.07。“30城市商品房销售指数”也在周内回升0.17,是推动指数上升的首要因素。

图1 中国高频经济活动指数



来源：第一财经研究院

本周钢铁价格有所回升，唐山钢坯价格在截至1月11日的一周上涨了3.07%，过去一个月上涨了0.92%，较去年同期上涨了14.70%。水泥和煤炭价格继续下降，水泥价格指数在截至1月11日的一周下降了2.32%，过去一个月下跌了9.09%，较去年同期上涨了15.51%。动力煤价格过去一个月下降了1.74%，较去年同期上涨了23.61%。

截至1月11日的一周，央行通过公开市场净回笼资金为3900亿元。银行间隔夜利率在截至1月11日的一周上涨6个基点，过去一个月上升18个基点，较去年同期上涨77个基点。七天回购利率与过去一周持平，过去一个月下降7个基点，较去年同期上涨15个基点。

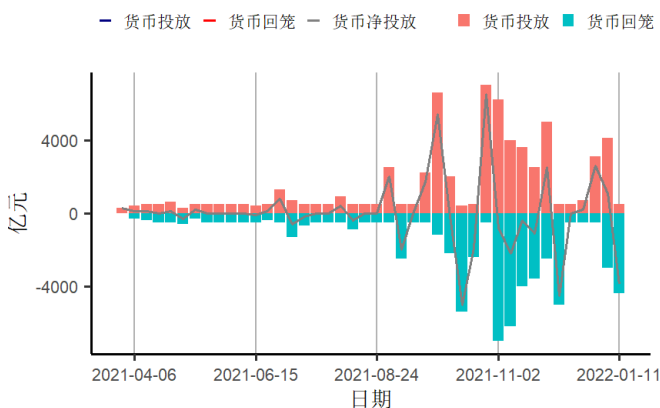
国家统计局公布了2021年12月份工业生产者出厂价格（PPI）与消费者物价指数（CPI）数据。12月PPI环比下降1.2%，同比上涨10.3%，同比增速较上月减慢了2.6个百分点，延续了上月放缓的趋势。从环比

来看，12月生产资料PPI都进入收缩区间；采掘工业价格下降6.8%，降速较上月加快了4.7个百分点；原材料工业价格则从上月的上升转为下降，环比下跌1.7%；加工工业价格环比(-0.9%)已连续两个月下降。12月工业品需求仍在收缩的情况下，采掘和原材料工业价格的下降是拖累PPI环比走低的主要原因。

2021年12月CPI同比增长1.5%，增速较上月回落0.8个百分点，环比下降0.3%；核心CPI指数与上月持平，同比增长1.2%，增速与上月也保持一致。按消费价格类别看，食品烟酒价格本月同比涨幅由上月的1.7%缩减1.8个百分点至-0.1%，环比下降0.3%，拖累了CPI的增长。其中，鲜菜价格变化较大，本月环比降低8.3%，同比增幅更较上月放缓20个百分点至10.6%；猪肉也是影响食品烟酒CPI的主要因素之一，12月猪肉价格同比降低36.7%，较上月降速加快4个百分点，环比增速较上月放缓11.8个百分点。

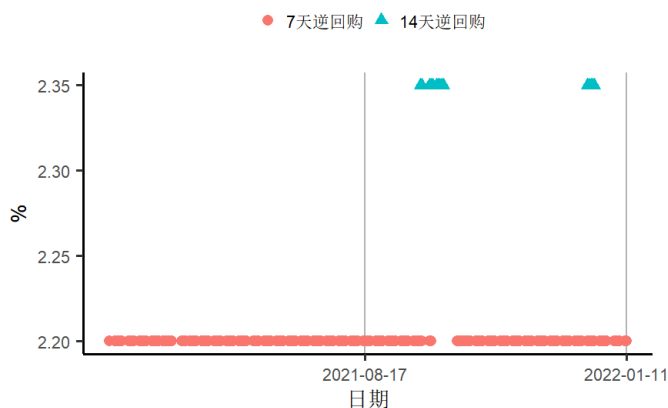
1. 央行货币操作

图2 截至2022年01月11日的一周，央行货币净投放下跌5000亿元至-3900亿元，其中逆回购到期4400亿元



来源：第一财经研究院、Wind

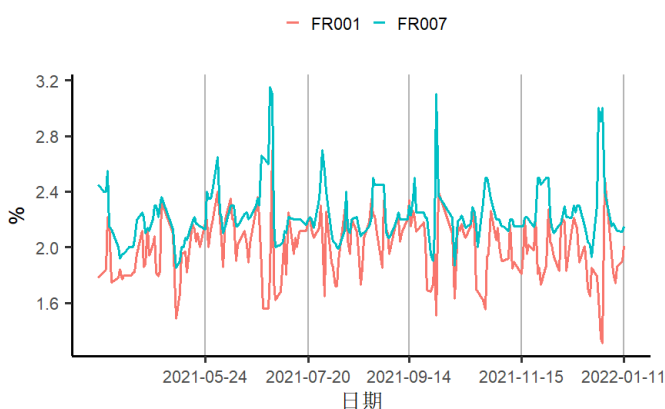
图3 截至2022年01月11日的一周，央行逆回购投放额度为500亿元，其中7天逆回购中标利率为2.2%



来源：第一财经研究院、Wind

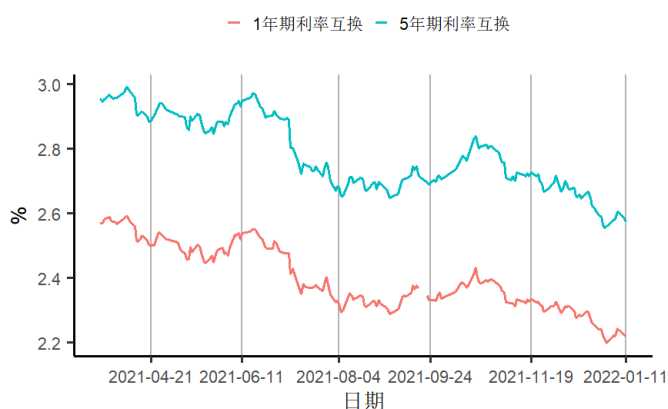
2. 利率与社会融资

图4 截至2022年01月11日的一周，银行间隔夜回购利率上涨6个基点至2.01%，7天回购利率维持在至2.15%



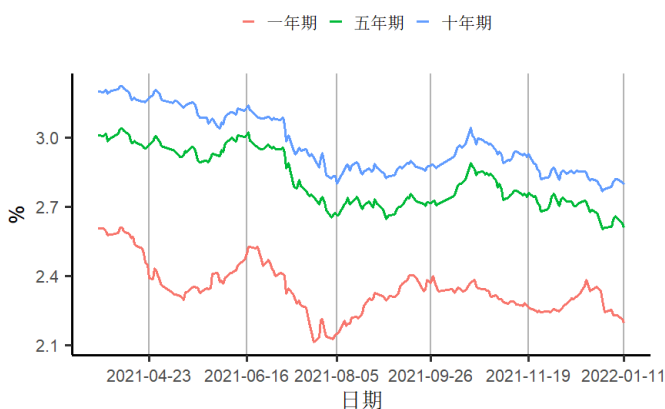
来源：第一财经研究院、Wind

图5 截至2022年01月11日的一周，1年期互换合约利率下跌0.13个基点至2.22%，5年期互换合约利率下跌0.6个基点至2.57%



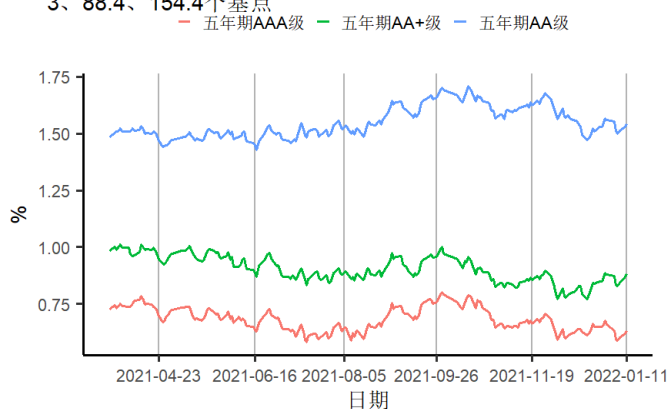
来源：第一财经研究院、Wind

图6 截至2022年01月11日的一周，1、5、10年期国债到期收益率分别下跌5.72、0.31、1.02个基点至2.2%、2.61%、2.8%



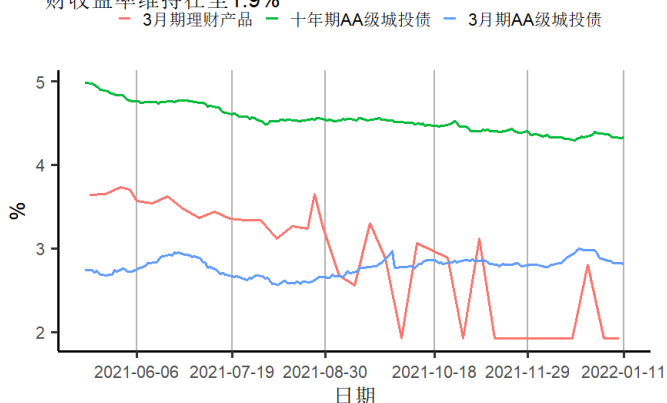
来源：第一财经研究院、Wind

图7 截至2022年01月11日的一周，5年期AAA、AA+、AA级企业债与国债利差分别上涨0.15、1.16、0.84个基点至63.43、88.4、154.4个基点



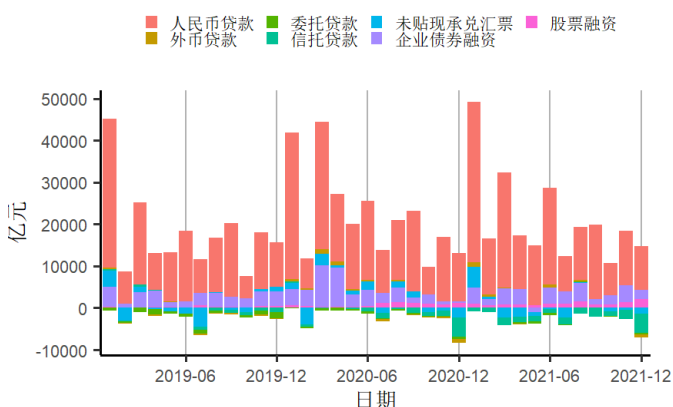
来源：第一财经研究院、Wind

图8 截至2022年01月11日的一周，3个月、10年期AA级城投债收益率分别下跌3.6、下跌3.8个基点至2.8%、4.3%，3个月期理财收益率维持在至1.9%



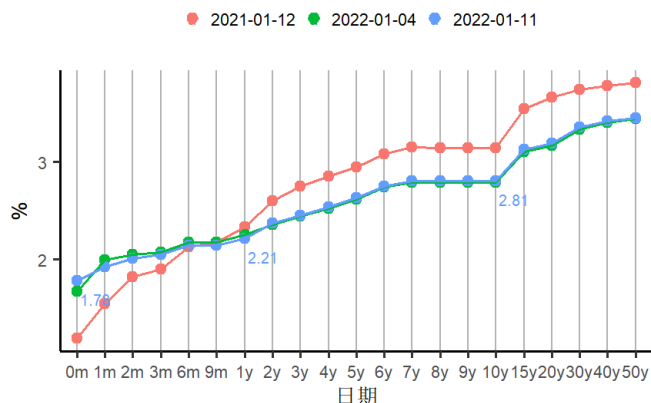
来源：第一财经研究院、Wind

图10 12月新增社融总额为23700亿元，环比下跌9.34%，同比上涨37.85%，其中人民币贷款同比下跌9.71%



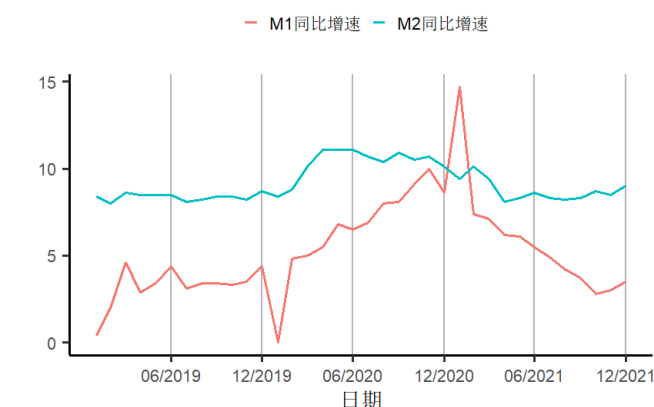
来源：第一财经研究院、Wind

图9 国债到期收益率曲线



来源：第一财经研究院、Wind

图11 12月M2同比增长9%，前值8.5%，M1同比增长3.5%，前值3%

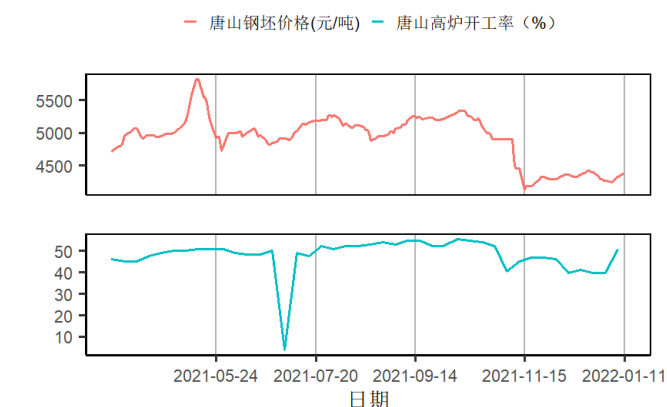


来源：第一财经研究院、Wind

3. 企业部门

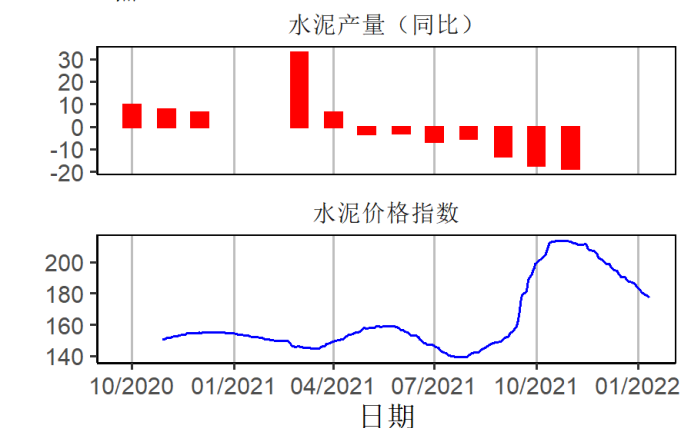
第二产业

图12 截至2022年01月11日的一周，唐山钢坯价格周环比上涨3.07%至4370元/吨



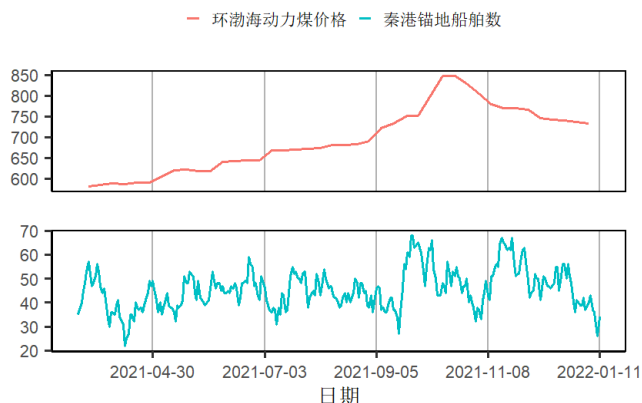
来源：第一财经研究院、Wind

图13 截至2022年01月11日的一周，全国水泥价格指数下跌4.2点至177.22点



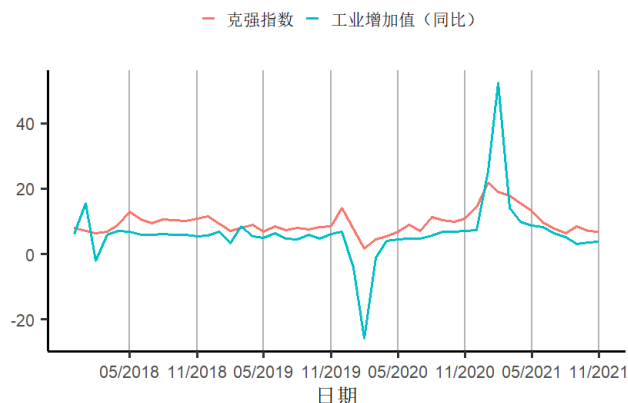
来源：第一财经研究院、Wind

图14 截至2022年01月11日的一周，环渤海动力煤价格周环比下跌0.54%至733元/吨，秦港锚地船舶均值减少4.29艘至35.29艘



来源：第一财经研究院、Wind

图15 11月克强指数为6.7157，11月工业增加值同比上涨3.8%

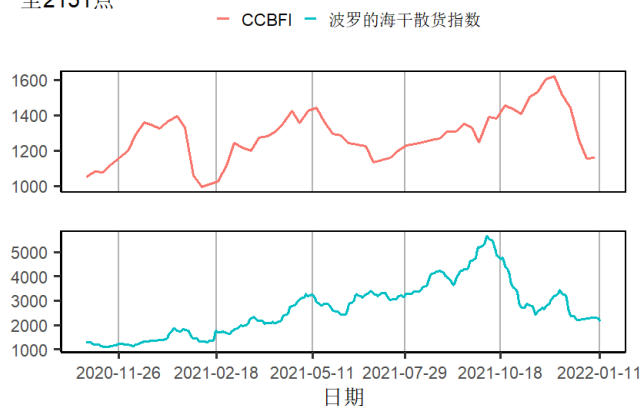


来源：第一财经研究院、Wind

航运

图16 截至2022年01月11日的一周，中国沿海散货运价指数（CCBF

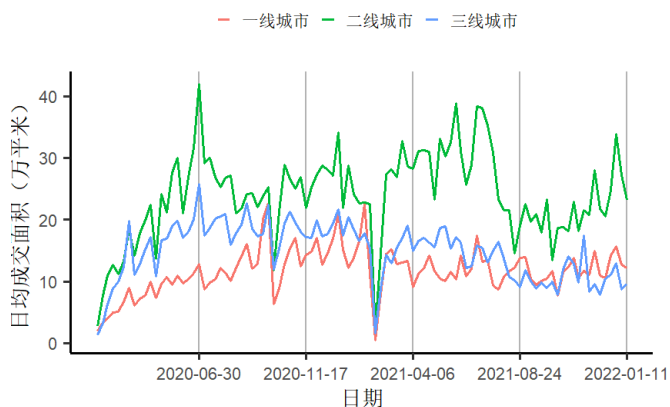
I) 上涨4.98至1160.48点，波罗的海干散货价格指数下跌134至2151点



来源：第一财经研究院、Wind

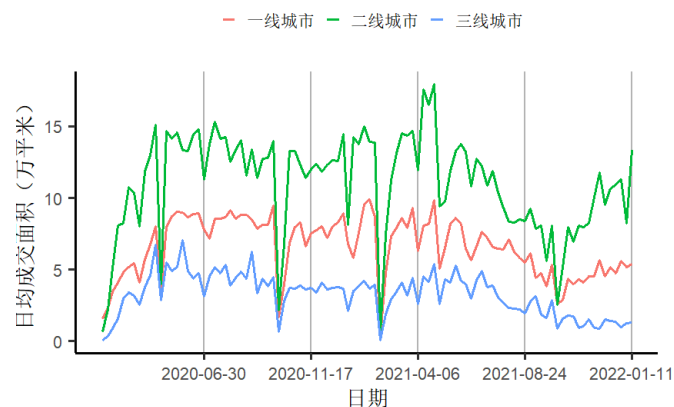
房地产市场

图17 截至2022年01月11日的一周，一、二、三线城市新房成交面积周环比变化分别为下跌3.18%、下跌15.21%、上涨9.78%



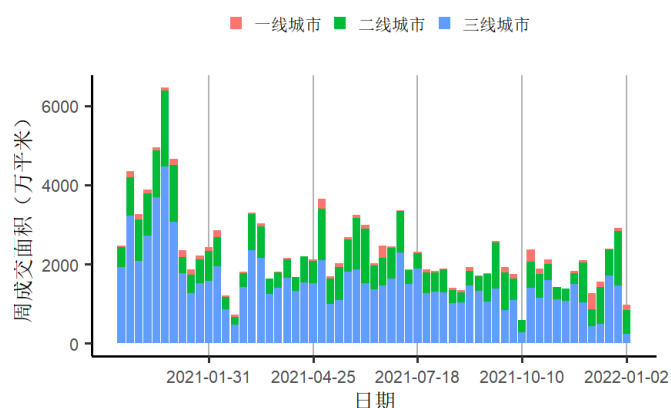
来源：第一财经研究院、Wind

图18 截至2022年01月11日的一周，一、二、三线城市二手房成交面积周环比变化分别为上涨4.7%、上涨61.67%、上涨7.3%



来源：第一财经研究院、Wind

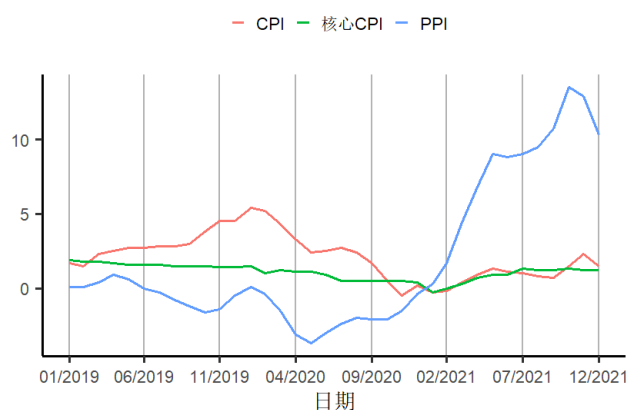
图19 截止01月02日当周百城土地成交面积为975.67万平方米，周环比下跌66.55%



来源：第一财经研究院、Wind

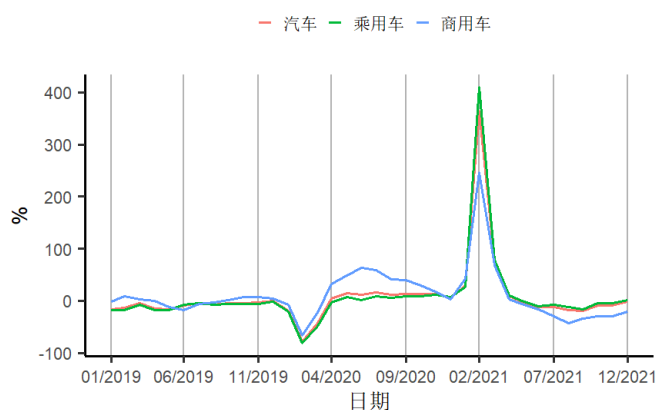
4. 居民部门

图20 12月CPI同比上涨1.5%，核心CPI同比上涨1.2%，PPI同比上涨10.3%



来源：第一财经研究院、Wind

图21 12月汽车、乘用车、商用车销售同比变化分别为下跌1.6%、上涨2%、下跌20.1%



来源：第一财经研究院、Wind

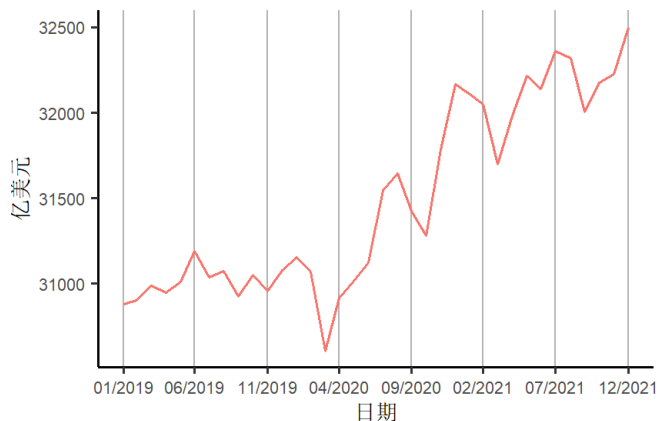
5. 全球视角

图22 截至2022年01月11日的一周，美元指数下跌0.67点至95.6点，人民币兑美元汇率上涨27个基点至6.3718



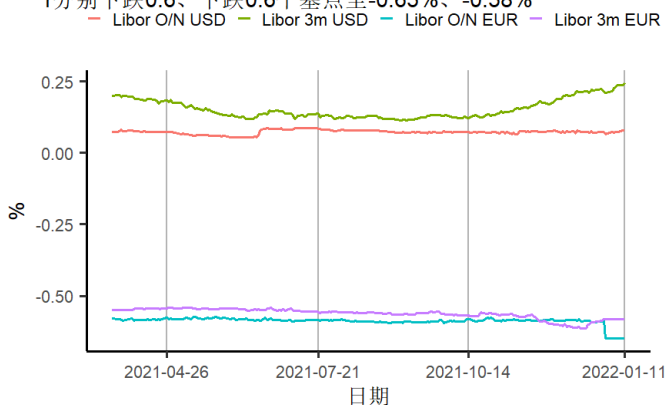
来源：第一财经研究院、Wind

图23 12月中国官方外汇储备增加277.8亿美元至3.25万亿美元



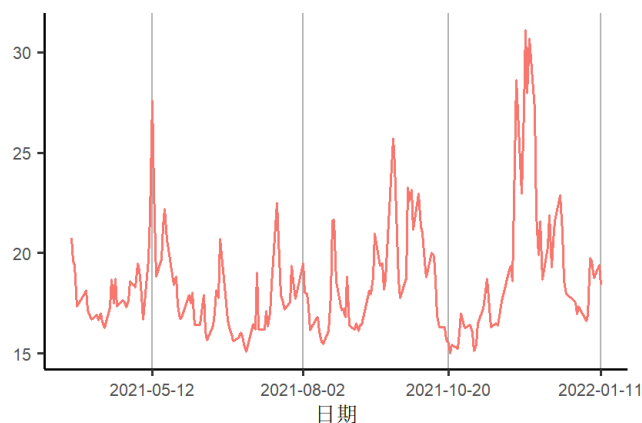
来源：第一财经研究院、Wind

图24 截至2022年01月11日的一周，美元隔夜与3月Libor分别上涨0.1、上涨0.2个基点至0.08%、0.24%；欧元隔夜与3月Libor分别下跌0.6、下跌0.6个基点至-0.65%、-0.58%



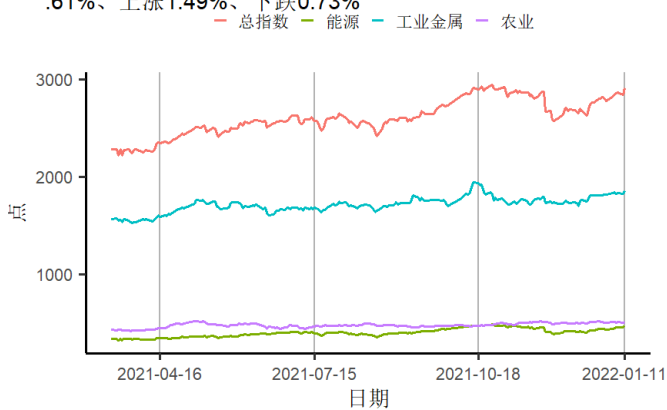
来源：第一财经研究院、Wind

图25 截至2022年01月11日的一周，芝加哥期权期货交易所VIX指数上涨1.5点至18.41点



来源：第一财经研究院、Wind

图26 截至2022年01月11日的一周，标普大宗商品指数中总指数与能源、工业金属及农业指数变化分别为上涨3.19%、上涨5.61%、上涨1.49%、下跌0.73%



来源：第一财经研究院、Wind