



Committed to Improving
Economic Policy.

Survey Report

2022.3.3 (Y-Research SR22-010)

马绍之/第一财经研究院研究员

李嘉怡/实习生

mashaozhi@yicai.com

www.cbnri.org

调研报告

高频数据看宏观

第一财经研究院高频数据看宏观

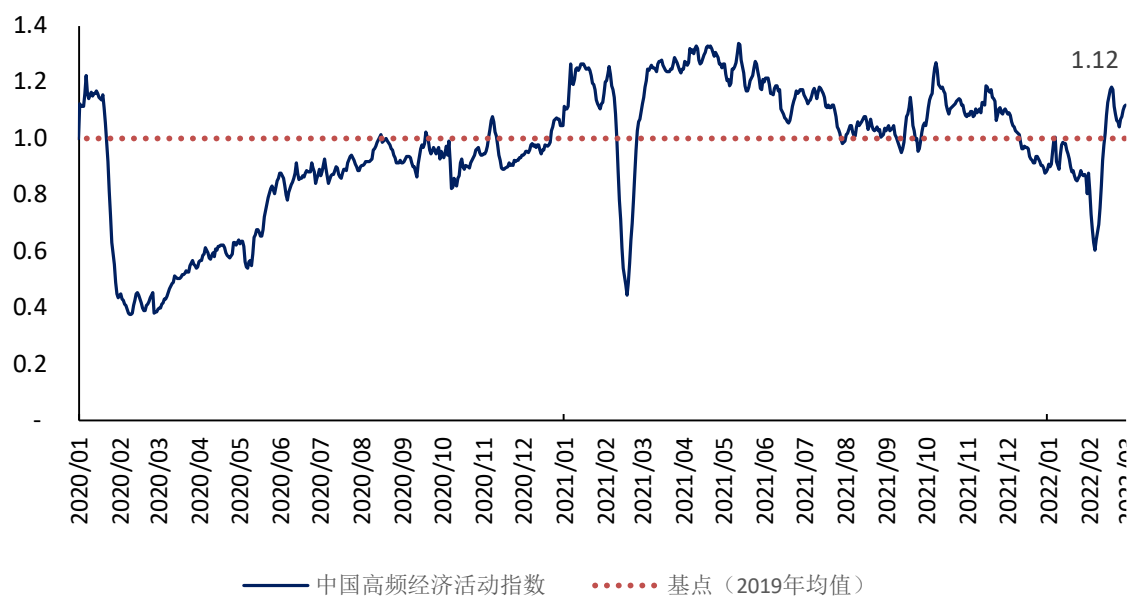
(2022年2月23日-2022年3月1日)

2月制造业需求开始扩张，服务业盈利能力承压

摘要

2022年3月1日第一财经中国高频经济活动指数（YHEI）为1.12，相比一周前上升0.06。2月最后一周里，“30城市商品房销售指数”下降0.11，“沿海煤炭运价指数”和“进口干散货运价指数”则分别上升0.34和0.24，可能受到近期国际局势影响。“30城市交通拥堵指数”和“8城市地铁流量指数”维持在基点附近位置。

图1 中国高频经济活动指数



来源：第一财经研究院

本周钢铁价格回落，水泥价格回升。唐山钢坯价格在截至3月1日的一周下跌了1.92%，过去一个月上涨2.22%，较去年同期上涨7.73%。水泥价格指数在截至3月1日的一周上涨了0.69%，过去一个月下跌0.55%，较去年同期上涨15.82%。近期煤炭价格继续下降，动力煤价格过去一个月来下跌1.99%，较去年同期上涨20.52%。

截至3月1日的一周，央行通过公开市场净投放资金为9100亿元。银行间隔夜利率在截至3月1日的一周下跌23个基点，过去一个月来下跌33个基点，较去年同期下跌36个基点。七天回购利率过去一周下跌30个基点，过去一个月来下跌17个基点，较去年同期下跌10个基点。

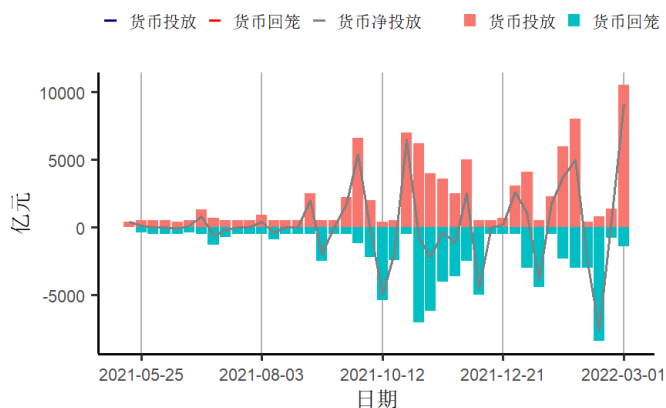
近日国家统计局公布了2月PMI数据，2月制造业PMI为50.2%，较上月上升0.1个百分点，保持在荣枯线以上，制造业景气水平有所回

升。从细分指标来看，受春节假期影响，2月制造业生产活动扩张速度较上月有所放缓，但当月市场需求整体有回升，用工景气程度也有所改善，拉动了制造业 PMI 的增加。2月新订单指数达到了 50.7%，较上月增加 1.4 个百分点，是去年 8 月以来首次达到扩张区间。其中，大、中型企业新订单 PMI 分别达到 53.2%及 53.1%，而小型企业新订单指数已经连续 3 个月收缩，收缩速度逐月加快，小型企业经营承压。2月供应瓶颈问题依然存在，供应商配送时间继续加长，原材料库存收缩加快，指数为 48.1%，较上月减小 1 个百分点，由此带来价格上涨压力，主要原材料购进价格指数继续增长。

2月份非制造业 PMI 为 51.6%，高于上月 0.5 个百分点，非制造业继续扩张，且增速加快。分行业看，2月建筑业 PMI 回升 2.2 个百分点至 57.6%。在建筑业需求扩张加速的情况下，建筑业从业人员指数当月达到了 55.8%，重新回到了扩张区间。2月服务业 PMI 为 50.5%。在服务业需求继续收缩的压力下，销售价格由上月的扩张转为收缩，其指数下降了 1.3 个百分点，而投入品价格增速加快 1.3 个百分点，服务业企业的盈利能力可能会受到负面影响。

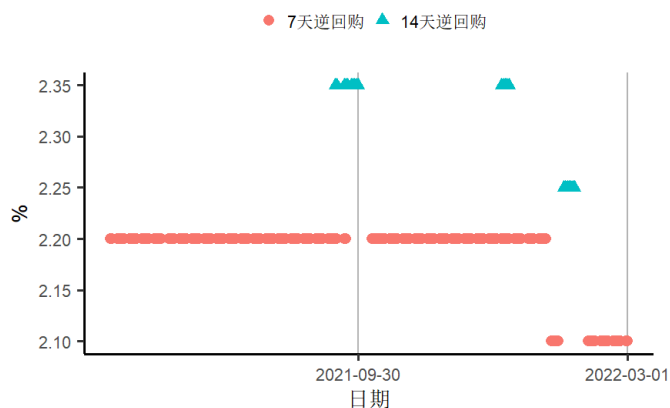
1. 央行货币操作

图2 截至2022年03月01日的一周，央行货币净投放上涨8500亿元至9100亿元，其中逆回购到期1400亿元



来源：第一财经研究院、Wind

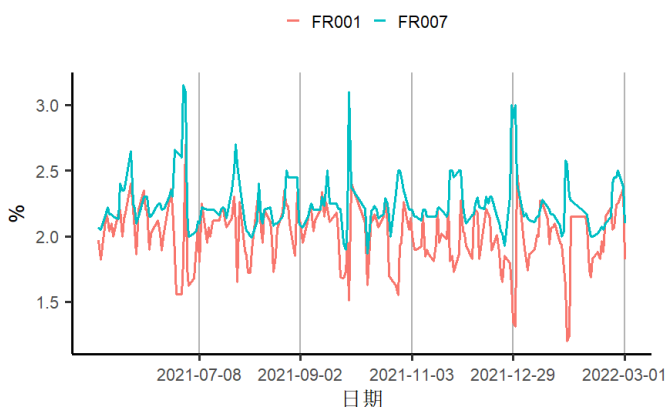
图3 截至2022年03月01日的一周，央行逆回购投放额度为10500亿元，其中7天逆回购中标利率为2.1%



来源：第一财经研究院、Wind

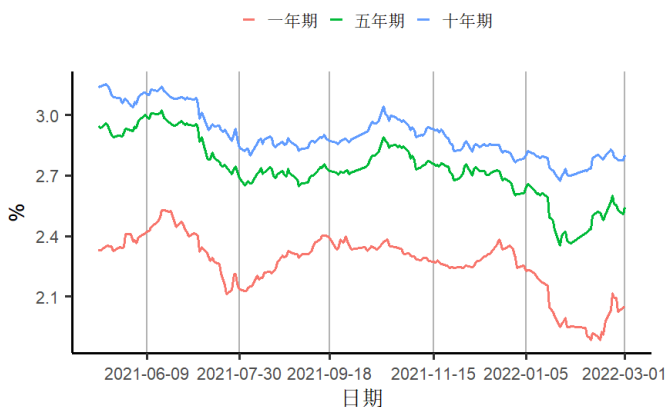
2. 利率与社会融资

图4 截至2022年03月01日的一周，银行间隔夜回购利率下跌23个基点至1.82%，7天回购利率下跌30个基点至2.1%



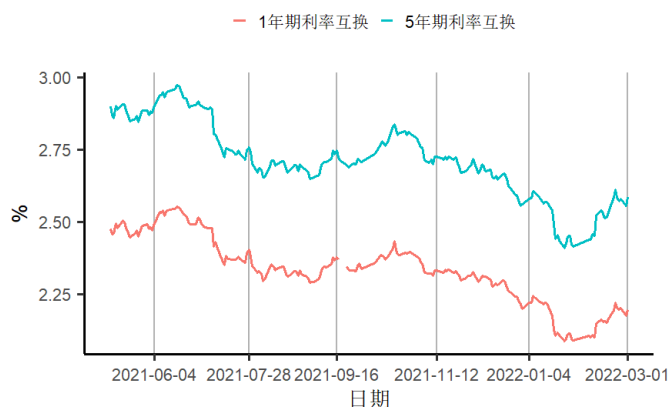
来源：第一财经研究院、Wind

图6 截至2022年03月01日的一周，1、5、10年期国债到期收益率分别下跌6.25、5.88、1.75个基点至2.05%、2.54%、2.8%



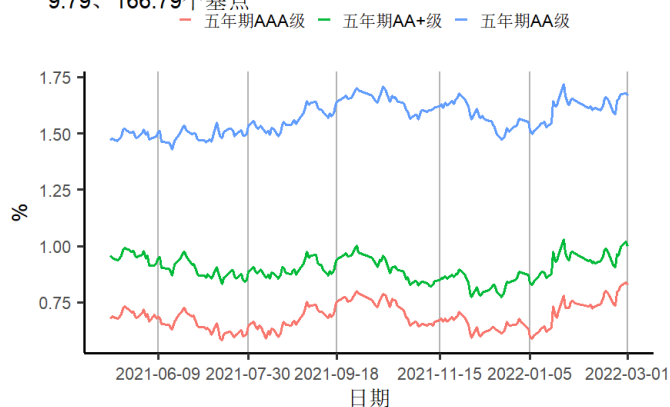
来源：第一财经研究院、Wind

图5 截至2022年03月01日的一周，1年期互换合约利率下跌2.39个基点至2.2%，5年期互换合约利率下跌2.7个基点至2.58%



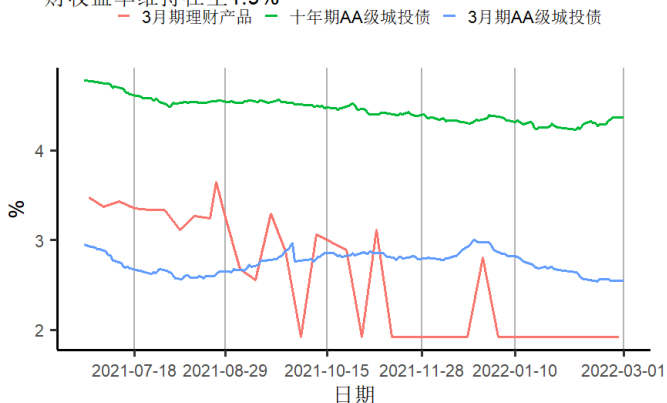
来源：第一财经研究院、Wind

图7 截至2022年03月01日的一周，5年期AAA、AA+、AA级企业债与国债利差分别上涨9.3、9.3、8.3个基点至82.81、99.79、166.79个基点



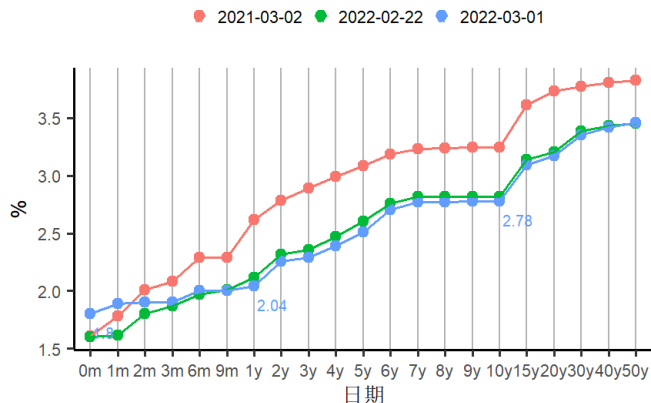
来源：第一财经研究院、Wind

图8 截至2022年03月01日的一周，3个月、10年期AA级城投债收益率分别下跌1.7、上涨3.8个基点至2.5%、4.4%，3个月期理财收益率维持在至1.9%



来源：第一财经研究院、Wind

图9 国债到期收益率曲线

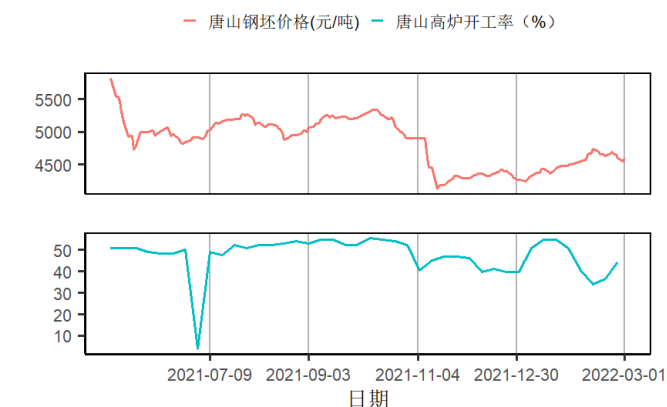


来源：第一财经研究院、Wind

3. 企业部门

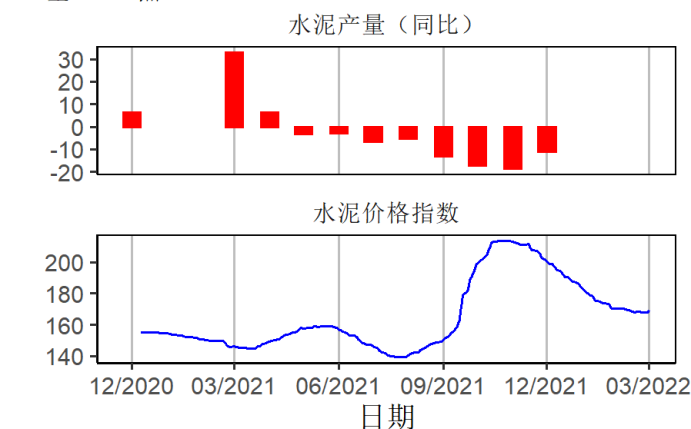
第二产业

图10 截至2022年03月01日的一周，唐山钢坯价格周环比下跌1.92%至4600元/吨



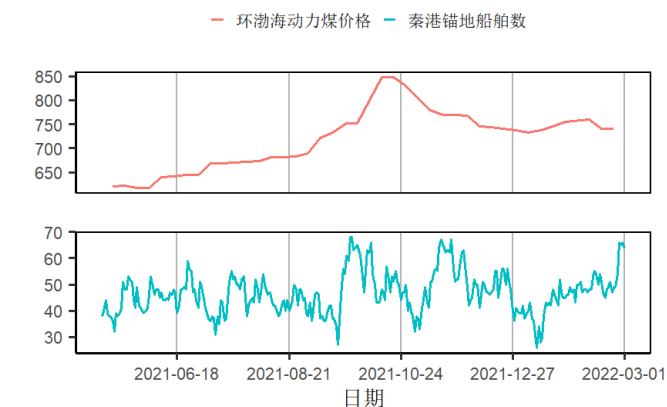
来源：第一财经研究院、Wind

图11 截至2022年03月01日的一周，全国水泥价格指数上涨1.16点至169.25点



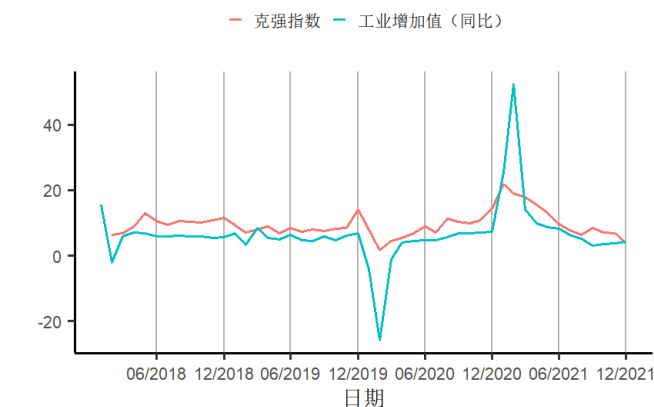
来源：第一财经研究院、Wind

图12 截至2022年03月01日的一周，环渤海动力煤价格周环比维持在740元/吨，秦港锚地船舶均值增加10.71艘至59艘



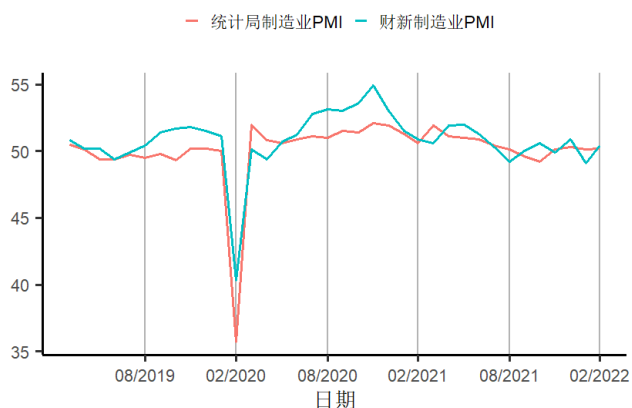
来源：第一财经研究院、Wind

图13 12月克强指数为3.766538，12月工业增加值同比上涨4.3%



来源：第一财经研究院、Wind

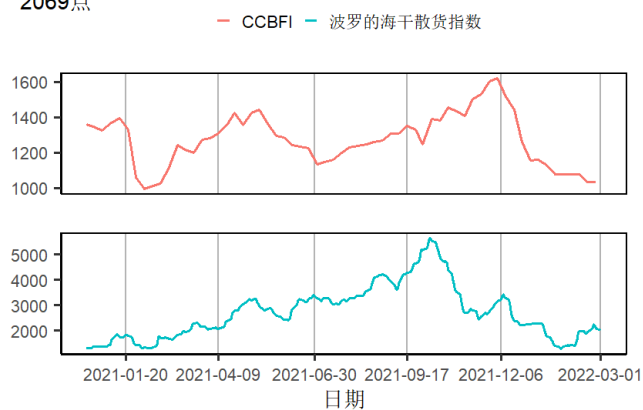
图14 2月统计局制造业PMI环比上涨0.1至50.2，财新制造业PMI环比上涨1.3至50.4



来源：第一财经研究院、Wind

航运

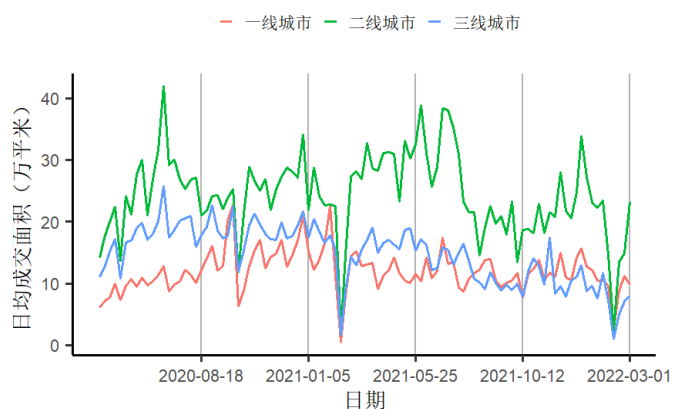
图15 截至2022年03月01日的一周，中国沿海散货运价指数（CCBF I）下跌2.74至1031.71点，波罗的海干散货价格指数下跌79至2069点



来源：第一财经研究院、Wind

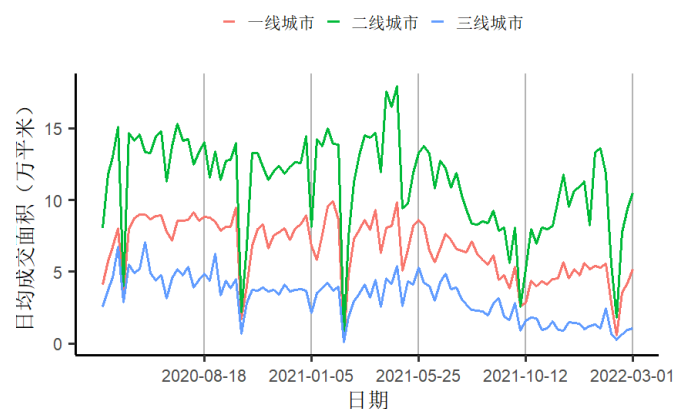
房地产市场

图16 截至2022年03月01日的一周，一、二、三线城市新房成交面积周环比变化分别为下跌12.45%、上涨55.88%、上涨12.65%



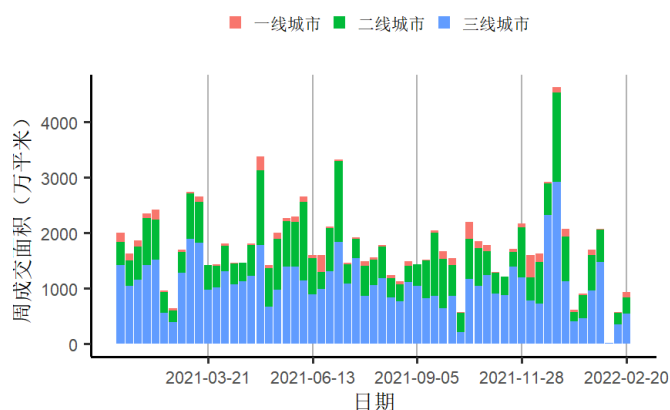
来源：第一财经研究院、Wind

图17 截至2022年03月01日的一周，一、二、三线城市二手房成交面积周环比变化分别为上涨23.27%、上涨11.62%、上涨10.72%



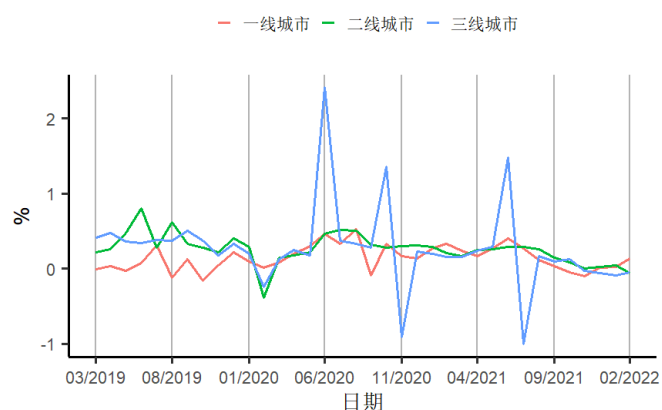
来源：第一财经研究院、Wind

图18 截止02月20日当周百城土地成交面积为936.93万平方米，周环比上涨64.67%



来源：第一财经研究院、Wind

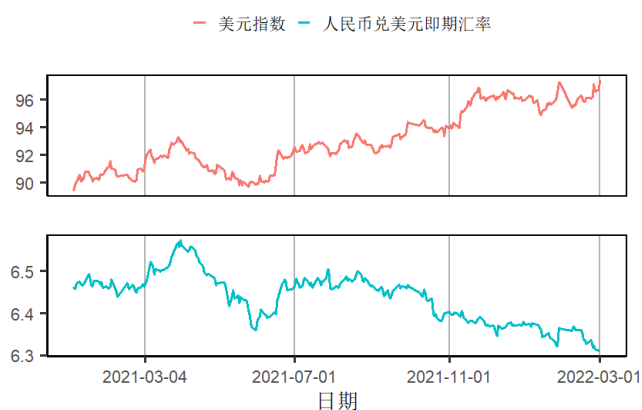
图19 2月中国百城新建住宅一、二、三线城市房价环比变化分别为上涨0.14%、下跌0.06%、下跌0.05%



来源：第一财经研究院、Wind

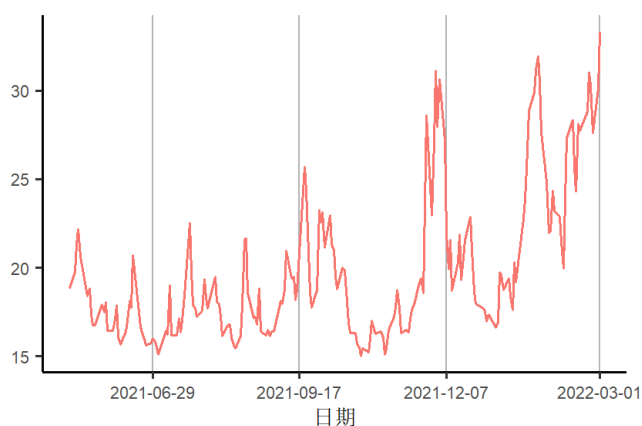
4. 全球视角

图20 截至2022年03月01日的一周，美元指数上涨1.32点至97.4点，人民币兑美元汇率上涨229个基点至6.3127



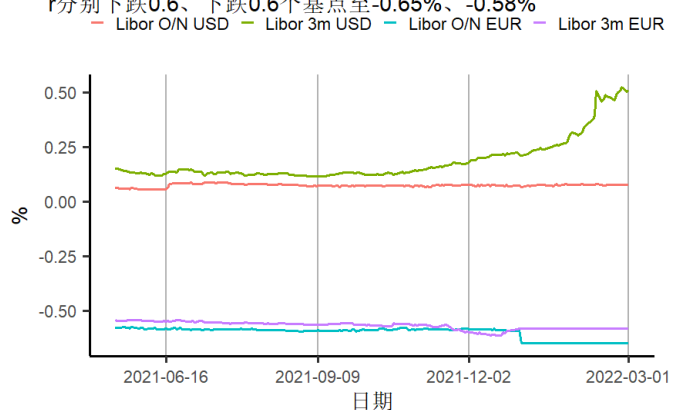
来源：第一财经研究院、Wind

图22 截至2022年03月01日的一周，芝加哥期权期货交易所VIX指数上涨4.51点至33.32点



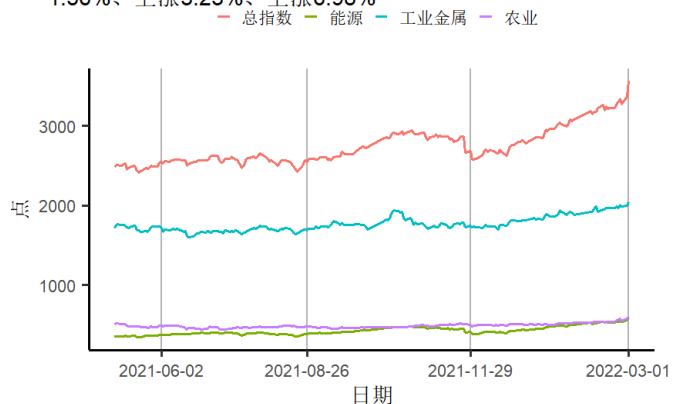
来源：第一财经研究院、Wind

图21 截至2022年03月01日的一周，美元隔夜与3月Libor分别上涨0.1、上涨0.5个基点至0.08%、0.51%；欧元隔夜与3月Libor分别下跌0.6、下跌0.6个基点至-0.65%、-0.58%



来源：第一财经研究院、Wind

图23 截至2022年03月01日的一周，标普大宗商品指数中总指数与能源、工业金属及农业指数变化分别为上涨8.33%、上涨1.56%、上涨3.23%、上涨6.98%



来源：第一财经研究院、Wind