



Committed to Improving
Economic Policy.

Survey Report

2021.5.5 (Y-Research SR22-021)

马绍之/第一财经研究院研究员

李嘉怡/实习生

mashaozhi@yicai.com

www.cbnri.org

调研报告

高频数据看宏观

第一财经研究院高频数据看宏观

(2022年4月27日-2022年5月3日)

4月PMI继续走低，建筑业需求回落

摘要

2022年5月3日第一财经中国高频经济活动指数(YHEI)为0.79, 相比一周前下降0.06。在截至5月3日的一周里, “30城市商品房销售指数”下降0.13至0.42, 是近2年除春节假期以外最低值; “沿海煤炭运价指数”和“进口干散货运价指数”也延续了此前的下降趋势, 分别下降0.08和0.05。

图1 中国高频经济活动指数



来源：第一财经研究院

本周钢铁价格有所回升，唐山钢坯价格在截至5月3日的一周上涨了0.42%，过去一个月下降了2.47%，较去年同期下降了5.01%。水泥和煤炭价格保持下降趋势，水泥价格指数在截至5月3日的一周下降了0.84%，过去一个月下降了2.56%，较去年同期上涨了6.76%。动力煤价格过去一个月来下降了0.41%，较去年同期上涨了24.58%。

截至5月3日的一周，央行通过公开市场净回笼资金为300亿元。银行间隔夜利率在截至5月3日的一周上涨58个基点，过去一个月来上涨60个基点，较去年同期下跌43个基点。七天回购利率过去一周上涨12个基点，过去一个月来上涨20个基点，较去年同期下跌34个基点。

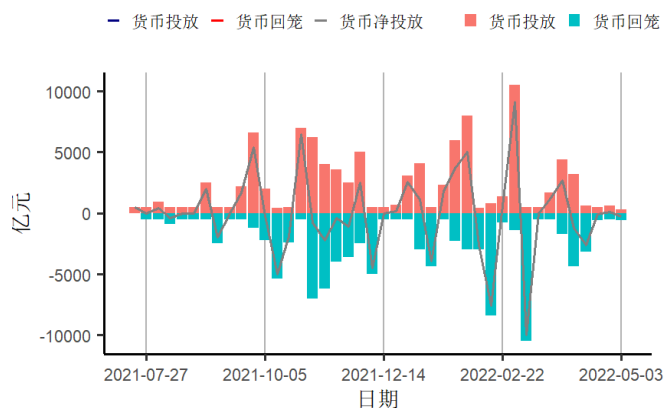
国家统计局公布了4月PMI数据。4月制造业PMI为47.4%，低于上月2.1个百分点，在枯荣线之下，3月开始的下降趋势延续。

受疫情影响，4月制造业 PMI 为近两年来的最低值。按企业规模看，4月大型制造业企业 PMI 开始回落，为近两年来首次收缩；中、小型企业 PMI 则继续回落。从具体指标来看，4月新订单指数和新出口订单指数分别为 42.6%和 41.6%，较上月分别下降了 6.2 和 5.6 个百分点；疫情散发，制造业市场需求收缩明显，叠加各地封控等影响，当月生产活动指数为 44.4%，较上月下降了 5.1 个百分点，回落加快。同时，在货运受到一定阻碍等不利因素的影响下，4月供应商配送时间指数为 37.2%，放缓明显，相应地原材料库存的减少速度较上月也有所加快。原材料供应的紧张，带来价格上涨压力，4月主要原材料购进价格指数仍然维持高位；但在生产活动放缓下，企业对原材料需求下降，原材料价格增速有所放缓，其指数由上月的 66.1%下降至 64.2%。

4月份非制造业 PMI 为 41.9%，较上月降低 6.5 个百分点，加速回落。分行业来看，4月建筑业 PMI 指数为 52.7%，较上月下降了 5.4 个百分点，扩张开始放缓。具体来看，当月建筑业需求开始收缩，新订单指数为 45.3%，较上月降低 5.9 个百分点，为去年 9 月以来首次进入收缩区间。4月服务业 PMI 指数为 40.0%，较上月下降 6.7 个百分点，继续走低。具体来看，4月，虽然服务业投入品价格增速有所放缓，但是需求收缩，销售价格再次回落，服务业企业经营或依然承压。

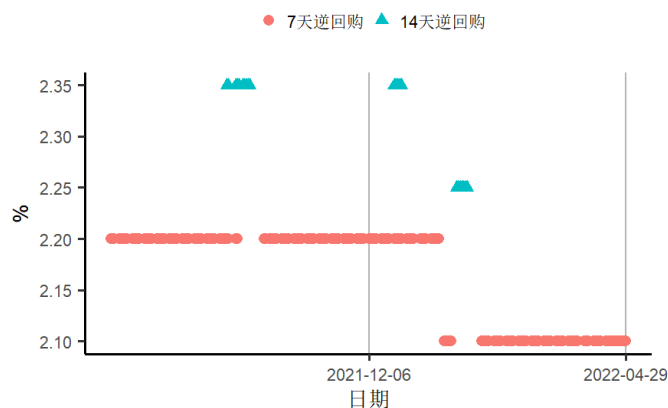
1. 央行货币操作

图2 截至2022年05月03日的一周，央行货币净投放下跌400亿元至-300亿元，其中逆回购到期600亿元



来源：第一财经研究院、Wind

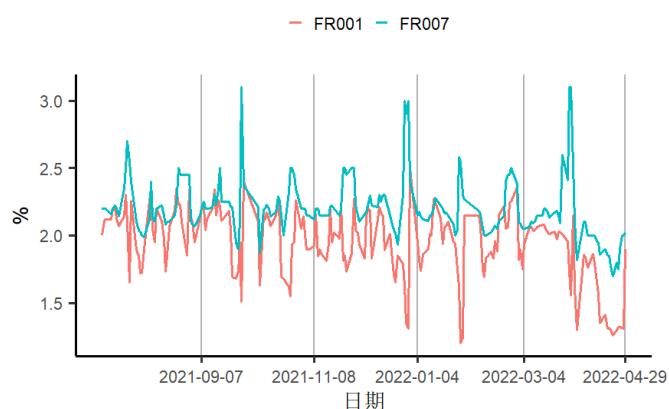
图3 截至2022年05月03日的一周，央行逆回购投放额度为300亿元，其中7天逆回购中标利率为2.1%



来源：第一财经研究院、Wind

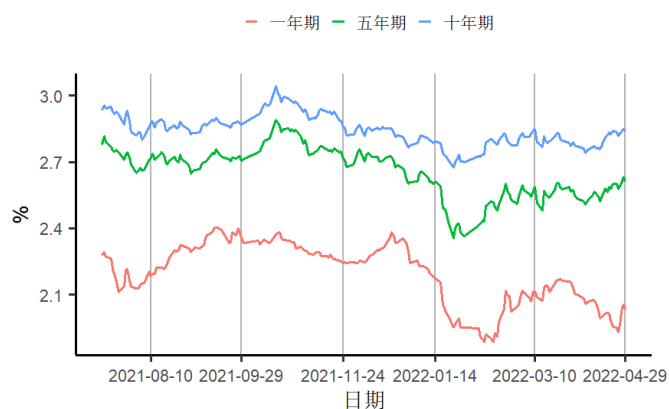
2. 利率与社会融资

图4 截至2022年05月03日的一周，银行间隔夜回购利率上涨58个基点至1.9%，7天回购利率上涨12个基点至2.02%



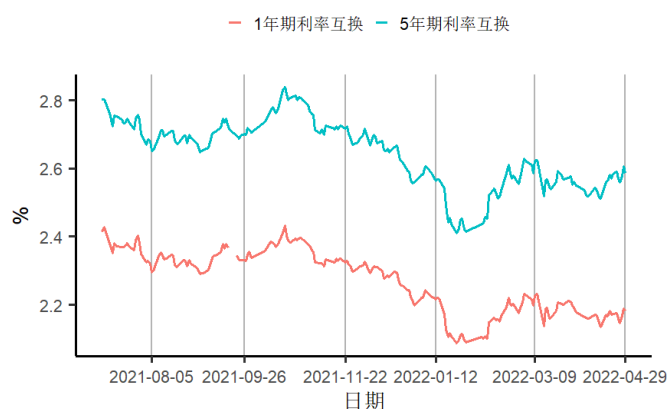
来源：第一财经研究院、Wind

图6 截至2022年05月03日的一周，1、5、10年期国债到期收益率分别上涨6.87、2.42、1.26个基点至2.03%、2.61%、2.84%



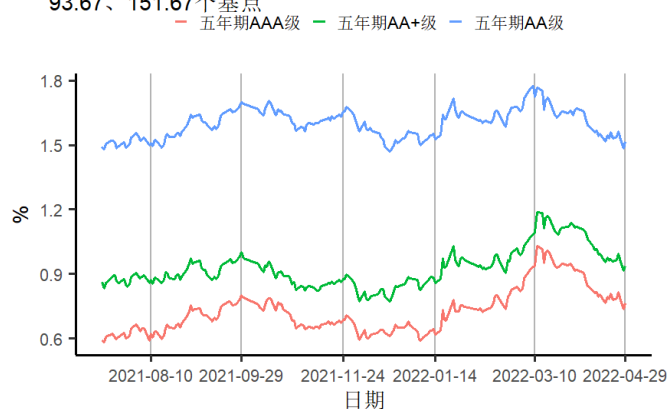
来源：第一财经研究院、Wind

图5 截至2022年05月03日的一周，1年期互换合约利率上涨3.73个基点至2.18%，5年期互换合约利率上涨2.74个基点至2.59%



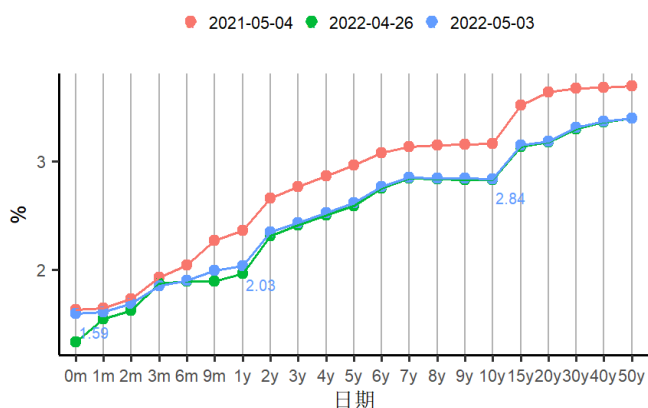
来源：第一财经研究院、Wind

图7 截至2022年05月03日的一周，5年期AAA、AA+、AA级企业债与国债利差分别下跌2.36、3.35、2.35个基点至76.65、93.67、151.67个基点



来源：第一财经研究院、Wind

图8 国债到期收益率曲线

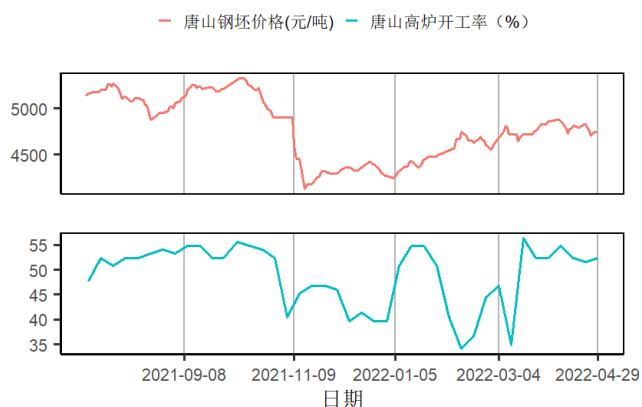


来源：第一财经研究院、Wind

3. 企业部门

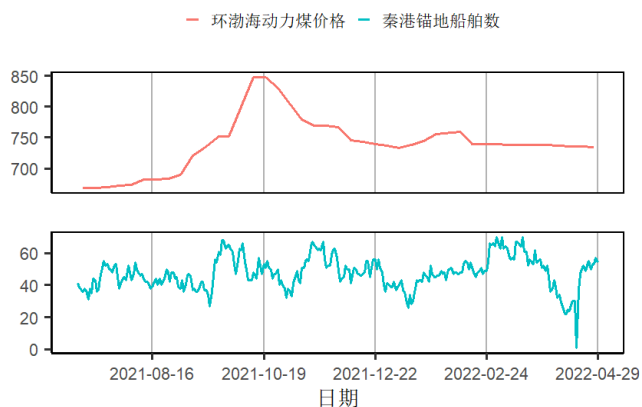
第二产业

图9 截至2022年05月03日的一周，唐山钢坯价格周环比上涨0.42%至4740元/吨



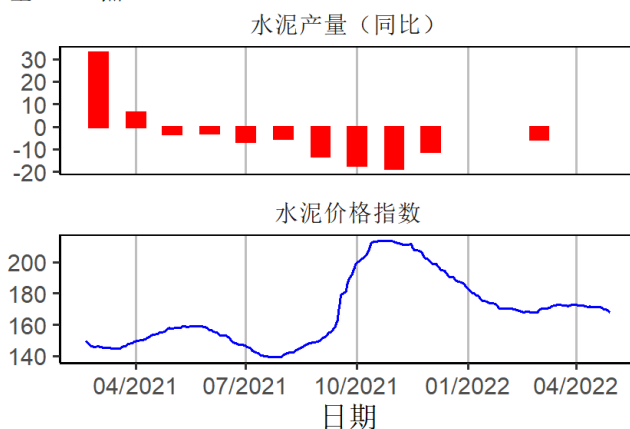
来源：第一财经研究院、Wind

图11 截至2022年05月03日的一周，环渤海动力煤价格周环比下跌0.14%至735元/吨，秦港锚地船舶均值增加3.1艘至54.67艘



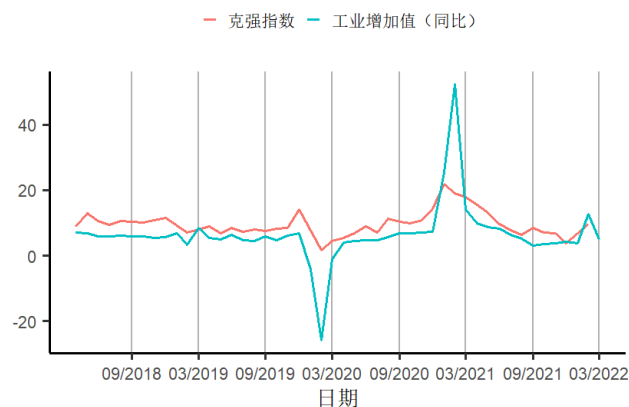
来源：第一财经研究院、Wind

图10 截至2022年05月03日的一周，全国水泥价格指数下跌1.42点至168.09点



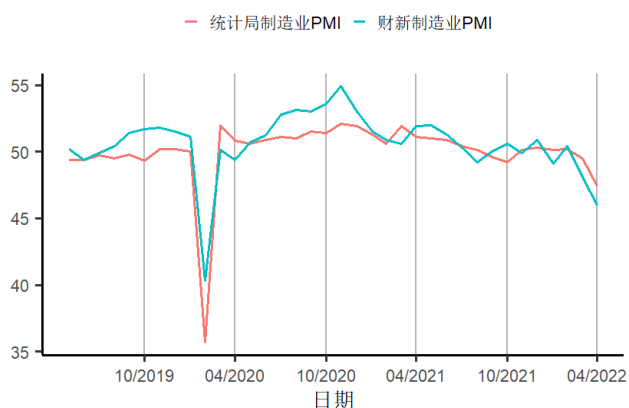
来源：第一财经研究院、Wind

图12 2月克强指数为9.690239，3月工业增加值同比上涨5%



来源：第一财经研究院、Wind

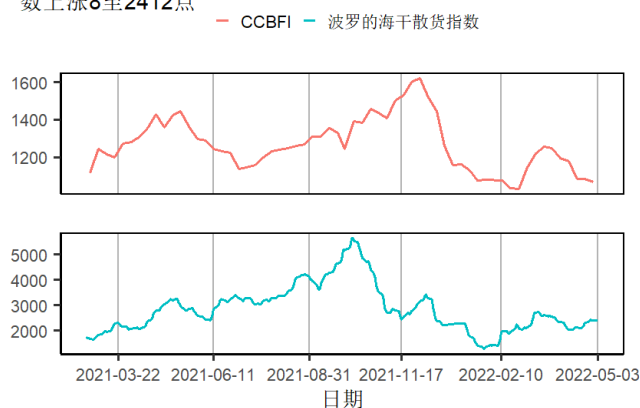
图13 4月统计局制造业PMI环比下跌2.1至47.4，财新制造业PMI环比下跌2.1至46



来源：第一财经研究院、Wind

航运

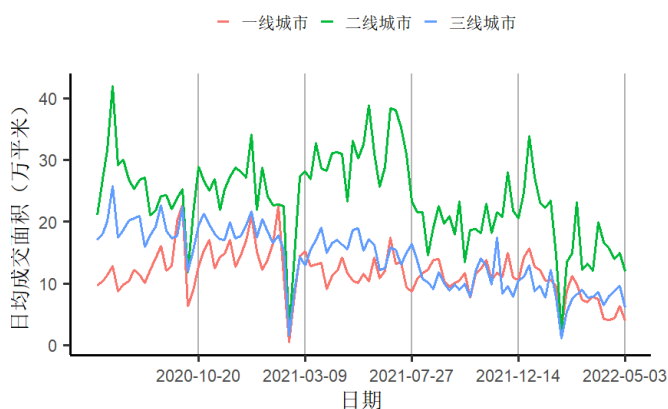
图14 截至2022年05月03日的一周，中国沿海散货运价指数（CCBFI）下跌15.69至1068.84点，波罗的海干散货价格指数上涨8至2412点



来源：第一财经研究院、Wind

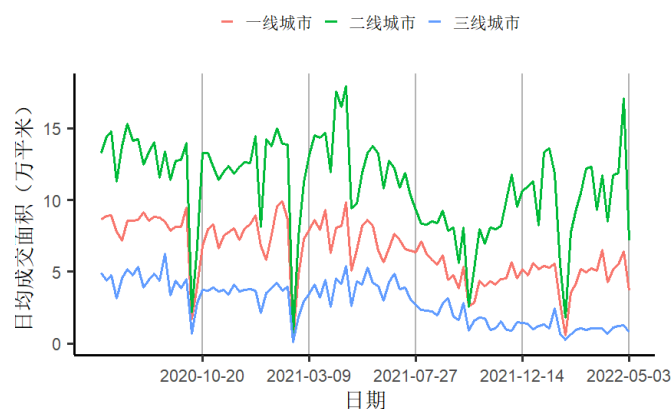
房地产市场

图15 截至2022年05月03日的一周，一、二、三线城市新房成交面积周环比变化分别为下跌37.28%、下跌20.29%、下跌35.51%



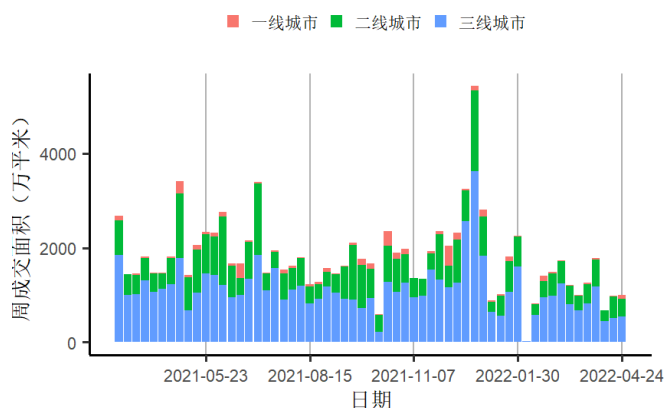
来源：第一财经研究院、Wind

图16 截至2022年05月03日的一周，一、二、三线城市二手房成交面积周环比变化分别为下跌42.46%、下跌58.13%、下跌35.66%



来源：第一财经研究院、Wind

图17 截止04月24日当周百城土地成交面积为1005.99万平方米，周环比上涨2.48%



来源：第一财经研究院、Wind

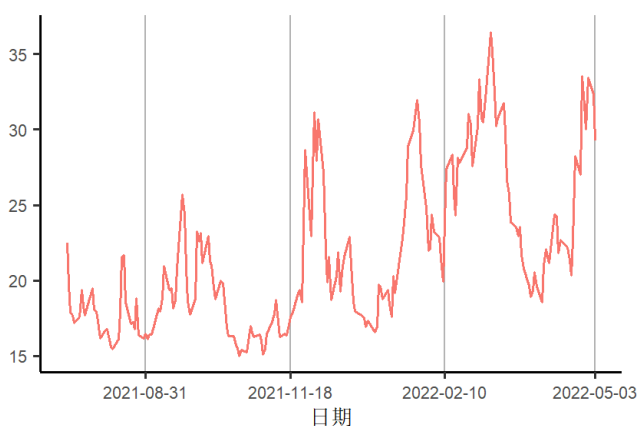
4. 全球视角

图18 截至2022年05月03日的一周，美元指数上涨1.48点至103.22点，人民币兑美元汇率下跌393个基点至6.5866



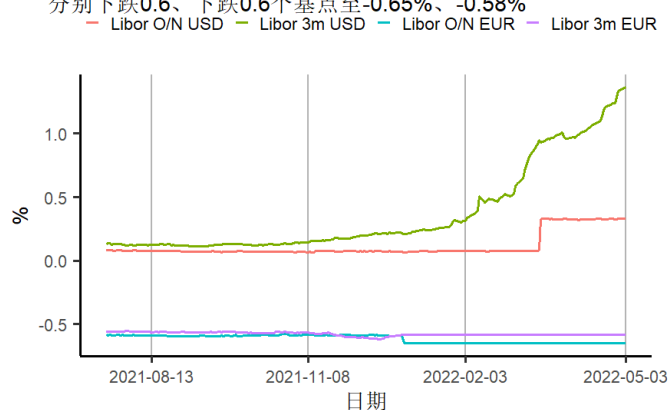
来源：第一财经研究院、Wind

图20 截至2022年05月03日的一周，芝加哥期权期货交易所VIX指数下跌4.27点至29.25点



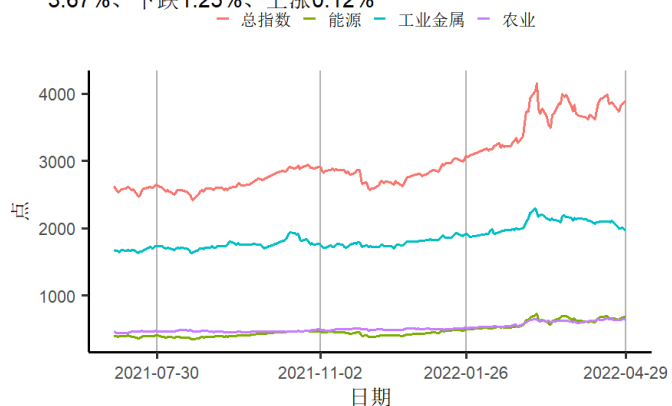
来源：第一财经研究院、Wind

图19 截至2022年05月03日的一周，美元隔夜与3月Libor分别上涨0.3、上涨1.4个基点至0.33%、1.36%；欧元隔夜与3月Libor分别下跌0.6、下跌0.6个基点至-0.65%、-0.58%



来源：第一财经研究院、Wind

图21 截至2022年05月03日的一周，标普大宗商品指数中总指数与能源、工业金属及农业指数变化分别为上涨1.99%、上涨3.67%、下跌1.25%、上涨0.12%



来源：第一财经研究院、Wind